

egeb – Unternehmensbefragung zu den Auswirkungen des Corona-Virus in Steinburg und Dithmarschen

April – Mai 2020

egeb – Unternehmensbefragung zu den Auswirkungen des Corona-Virus in Steinburg und Dithmarschen

Befragungszeitraum:

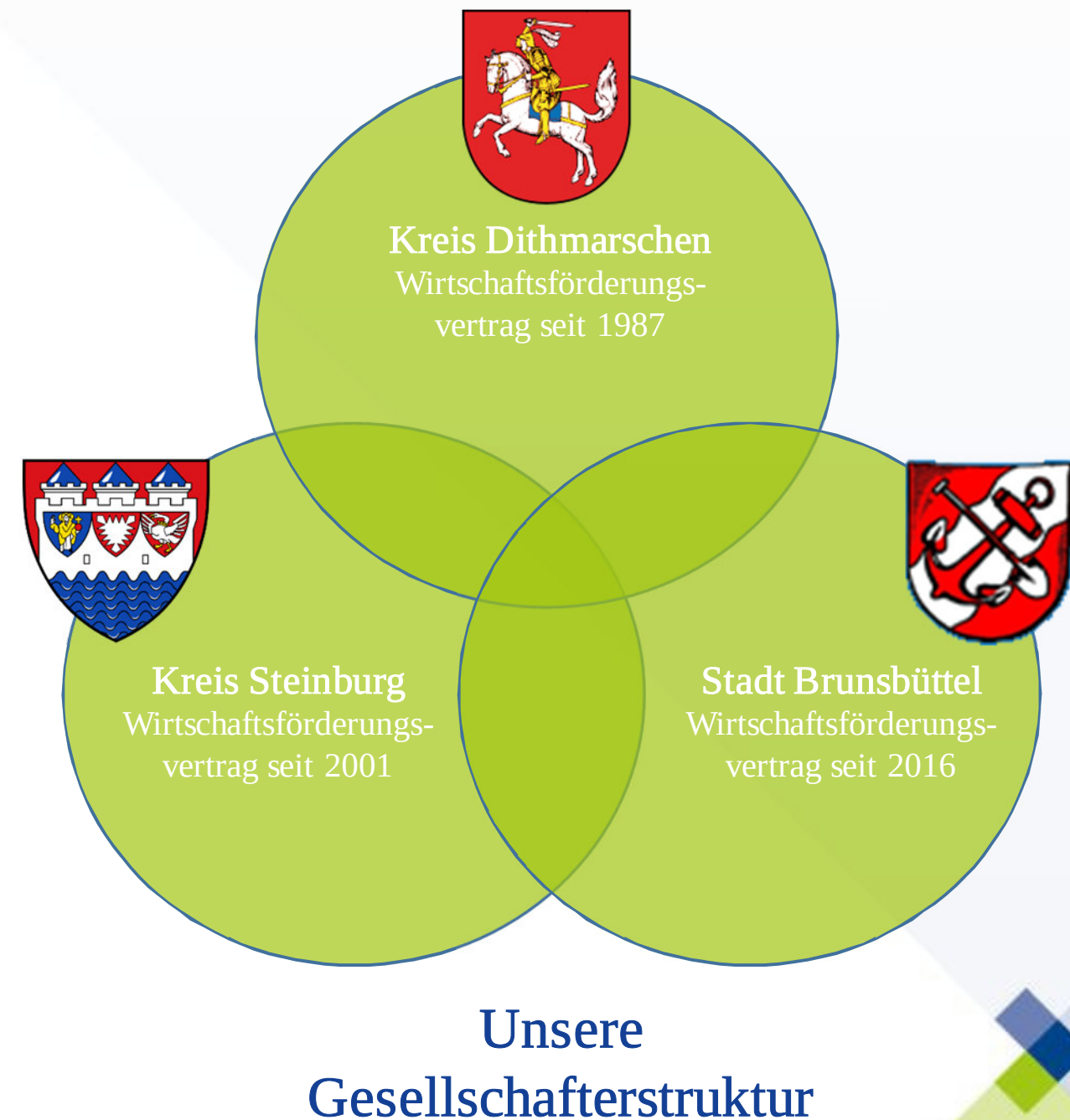
29.04.-08.05.20

Angeschriebene Unternehmen:

1.430 Unternehmen

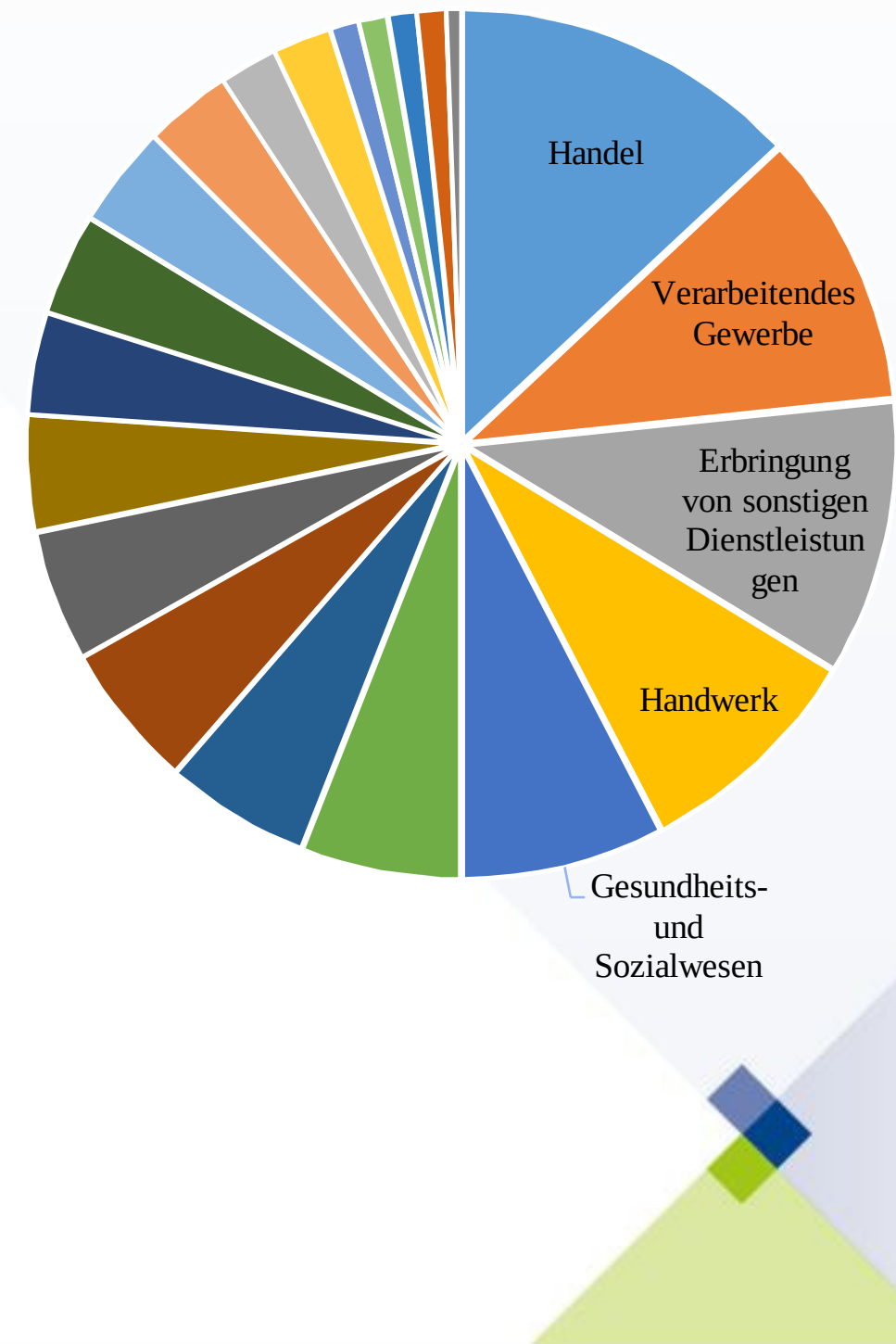
Beteiligung: 184 Teilnehmer (12,9 %)

Kreis Dithmarschen	98	53,3%
Kreis Steinburg	76	41,3%
Andere (darunter zwei Mal Dithmarschen + Steinburg)	10	5,4%



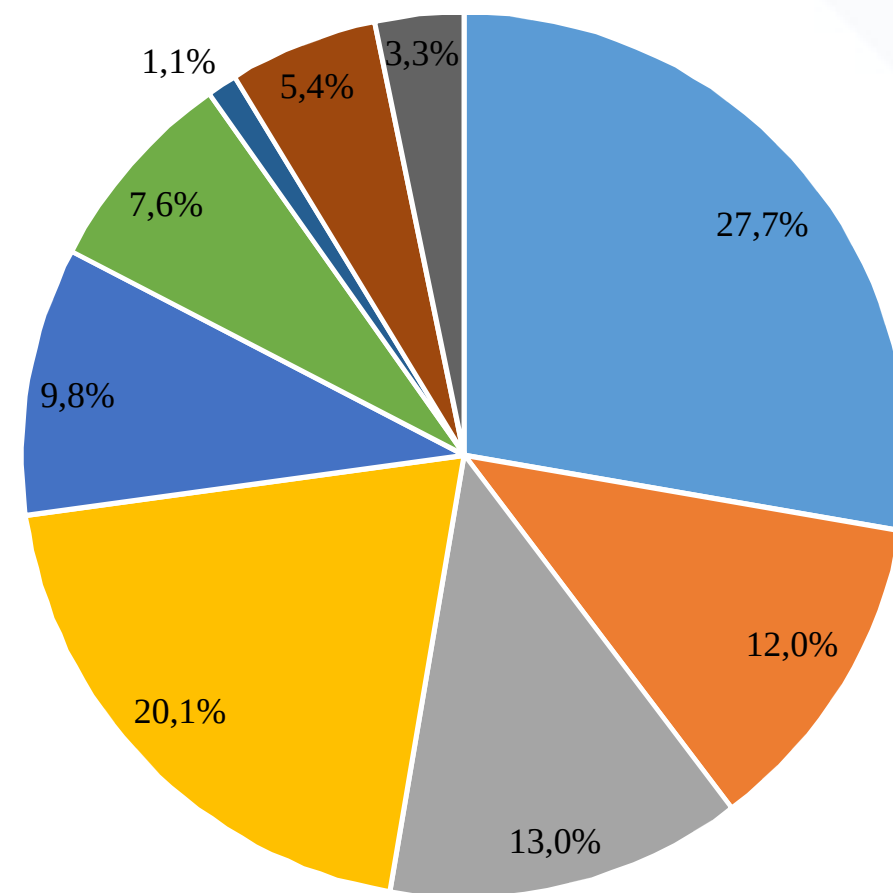
Teilnehmer nach Sektoren

	n=184	
Handel	24	13,0 %
Verarbeitendes Gewerbe	19	10,3 %
Erbringung von sonstigen Dienstleistungen	19	10,3 %
Handwerk	16	8,7 %
Gesundheits- und Sozialwesen	14	7,6 %
Information und Kommunikation	11	6,0 %
Energieversorgung	10	5,4 %
Gastgewerbe	10	5,4 %
Erbringung von freiberuflichen, wissenschaftlichen und technischen Dienstleistungen	9	4,9 %
Sonstige	8	4,3 %
Baugewerbe	7	3,8 %
Verkehr und Lagerei	7	3,8 %
Land- und Forstwirtschaft, Fischerei	7	3,8 %
Erbringung von Finanz- und Versicherungsdienstleistungen	6	3,3 %
Bergbau und Gewinnung von Steinen und Erden	4	2,2 %
Erbringung von sonstigen wirtschaftlichen Dienst- und Werkleistungen	4	2,2 %
Wasserversorgung, Abwasser- und Abfallentsorgung, Beseitigung von Umweltverschmutzungen	2	1,1 %
Instandhaltung und Reparatur von Kraftfahrzeugen	2	1,1 %
Grundstücks- und Wohnungswesen	2	1,1 %
Pflege	2	1,1 %
Kunst, Unterhaltung und Erholung	1	0,5 %



Teilnehmer nach Beschäftigtenzahlen

Teilnehmer nach Beschäftigtenzahlen



- 1–5 Beschäftigte
- 6–9 Beschäftigte
- 10–19 Beschäftigte
- 20–49 Beschäftigte
- 50–99 Beschäftigte
- 100–199 Beschäftigte
- 200–249 Beschäftigte
- 250–499 Beschäftigte
- 500 und mehr Beschäftigte

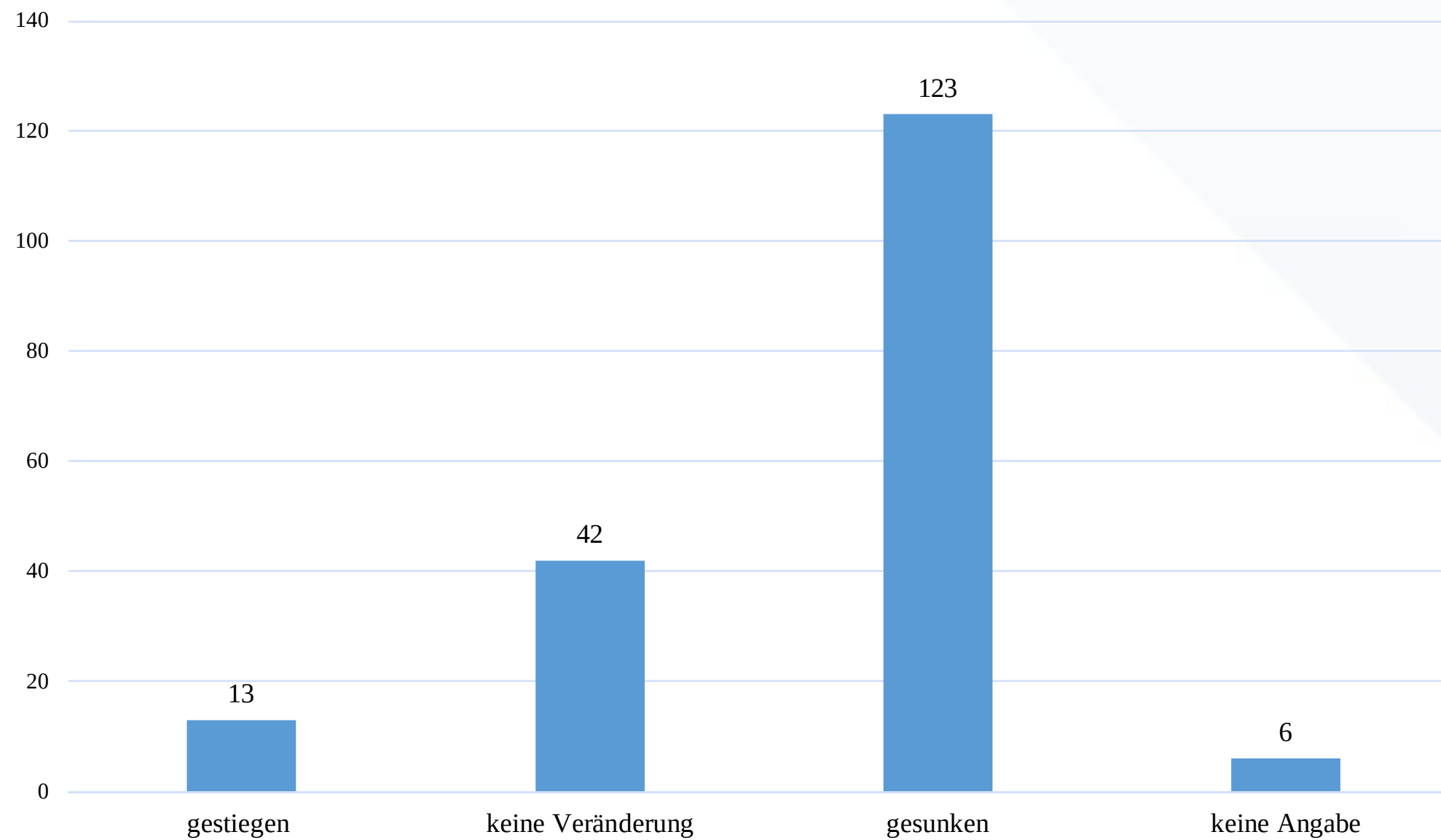
Struktur der Befragungsteilnehmer

- 50 Prozent der Teilnehmer waren Unternehmen aus dem Handel, dem Verarbeitenden Gewerbe, der Erbringung von sonstigen DL, dem Handwerk und dem Gesundheits- und Sozialwesen
- mehr als die Hälfte der teilnehmenden Unternehmen hat weniger als 20 Mitarbeiter

Ergebnisse

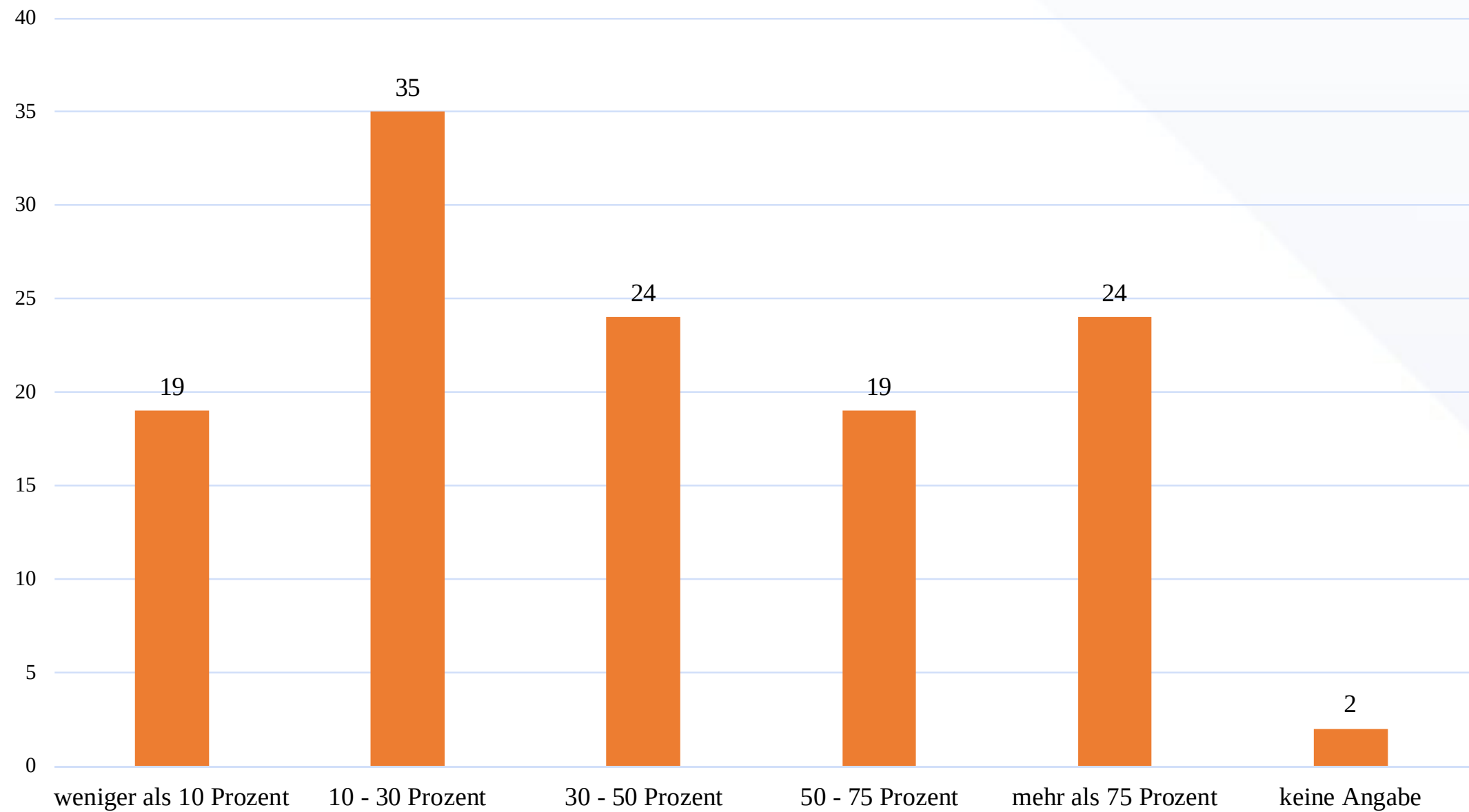
Entwicklung des Auftragsvolumens

Frage: Wie hat sich das Auftragsvolumen ihres Betriebes seit Beginn der Corona-Krise verändert? (n=184)



Rückgang des Auftragsvolumens

Frage: Wie stark ist Ihr Auftragsvolumen seit Beginn der Corona-Krise ungefähr gesunken? (n=123)

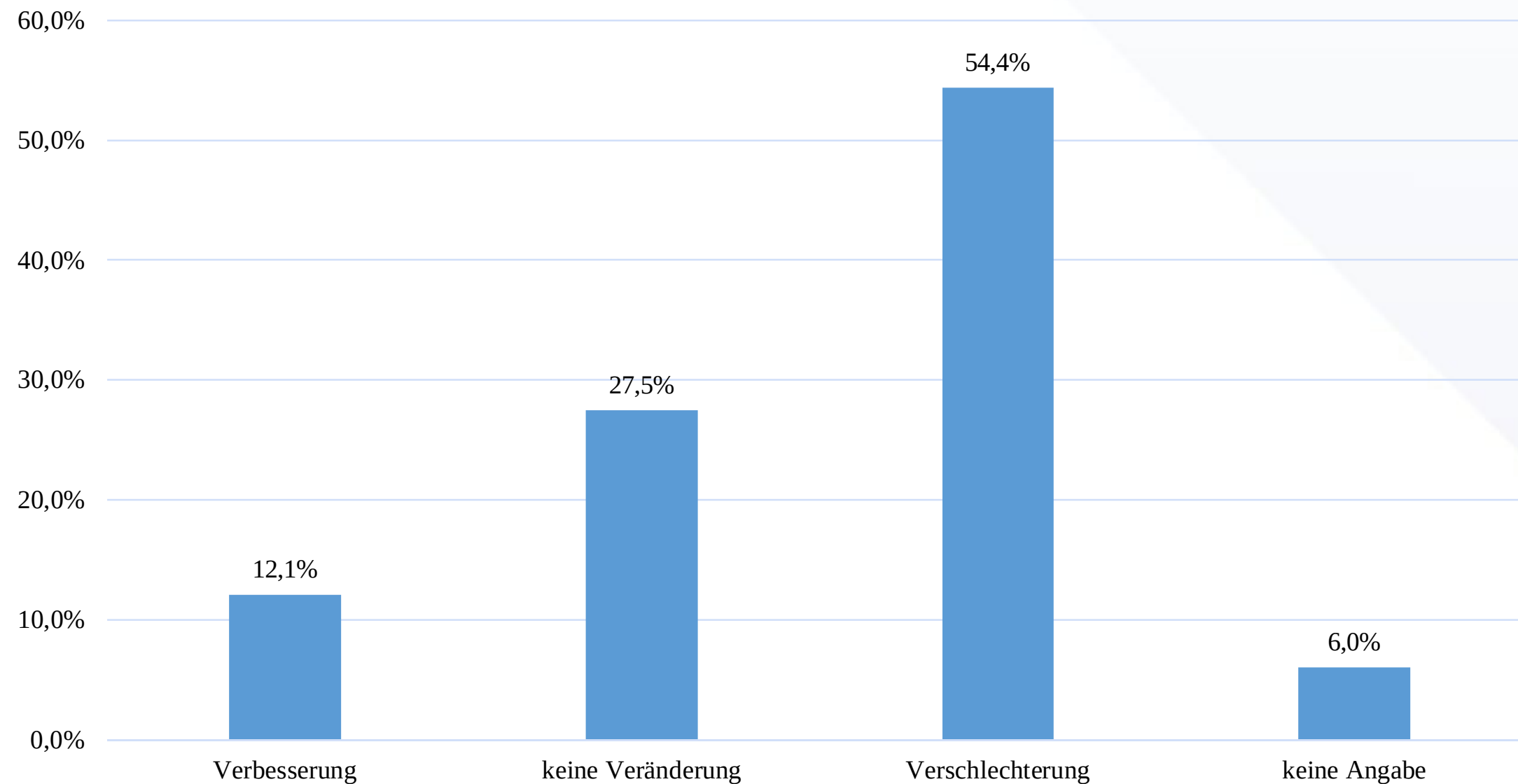


Entwicklung des Auftragsvolumens

- bei 123 der 184 Unternehmen ist das Auftragsvolumen gesunken. Dies entspricht 66,9 Prozent der Teilnehmer; 42 Unternehmen stellen keine Veränderung im Auftragsvolumen fest und 13 Unternehmen profitieren von den Auswirkungen der Corona-Pandemie
- im Mittel liegt der Rückgang des Auftragsvolumens über alle Unternehmen, die einen Rückgang verzeichneten, bei 30 – 50 Prozent; 43 Unternehmen verzeichneten einen Rückgang des Auftragsvolumens von größer als 50 Prozent und somit fast jedes vierte Unternehmen der Umfrage

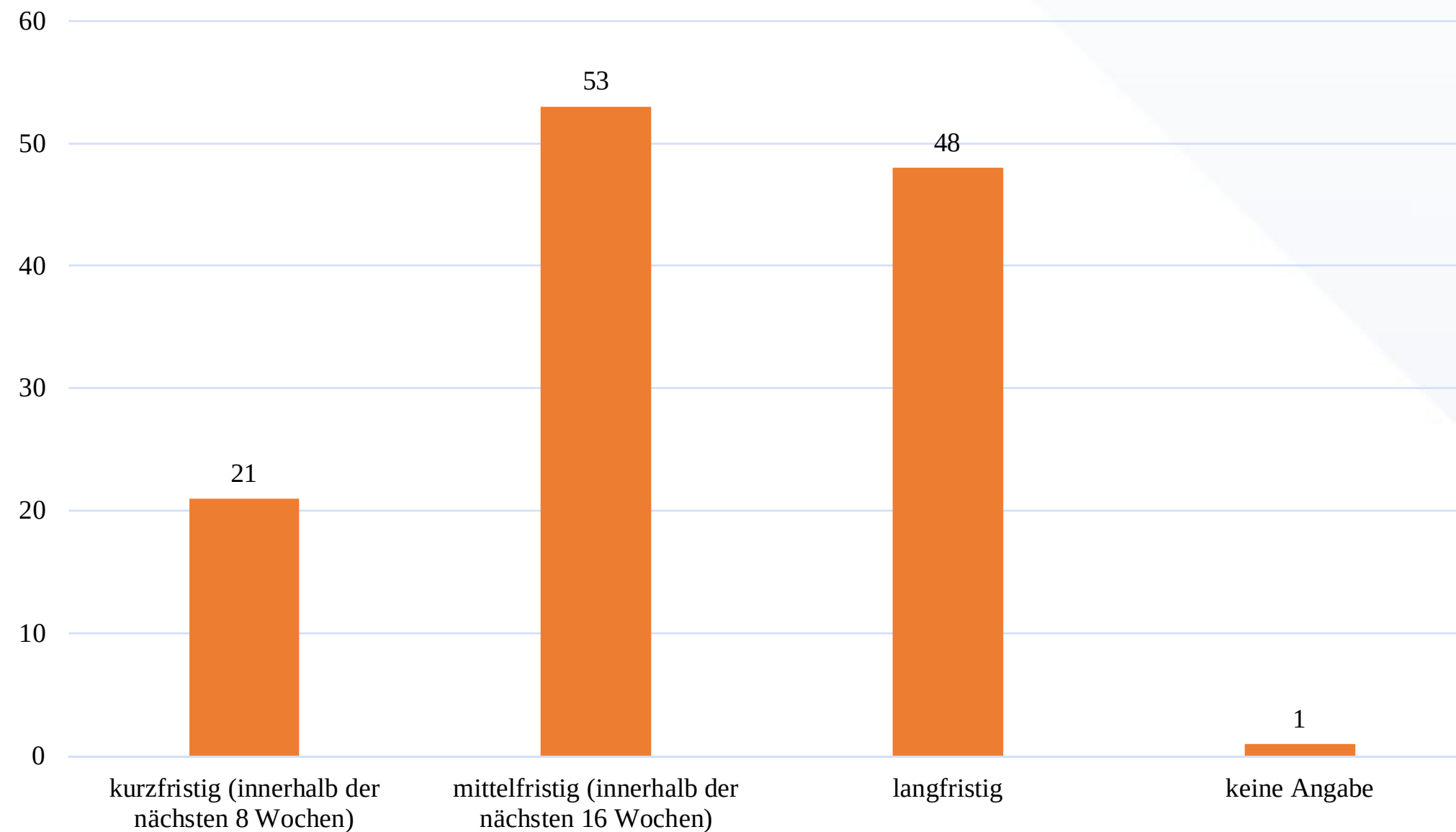
Erwartung über die zukünftige Veränderung in der Auftragslage

Frage: Erwarten Sie für die Zukunft eine weitere - durch die Corona-Krise bedingte - Veränderung in der Auftragslage Ihres Unternehmens? (n=182)



Erwartung über die zukünftige Veränderung in der Auftragslage

Frage: Für welchen Zeitraum erwarten Sie eine Verschlechterung in der Auftragslage Ihres Unternehmens? (n=97) (Mehrfachnennungen möglich)

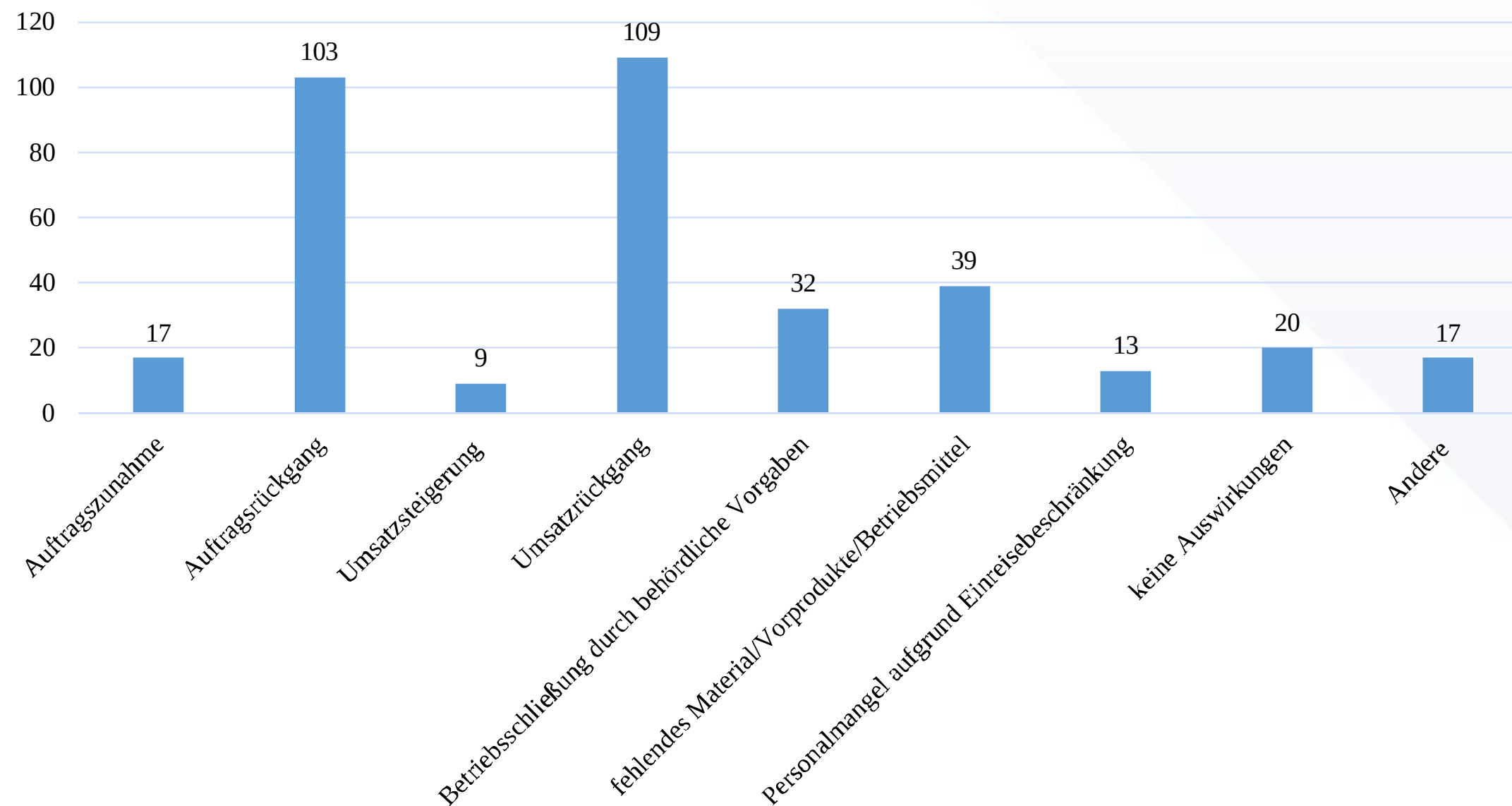


Erwartete zukünftige Veränderung der Auftragslage

- 54,4 Prozent der Befragungsteilnehmer (99 UN) erwartet eine Verschlechterung in der Auftragslage des Unternehmens; 39,6 Prozent erwarten keine weitere Verschlechterung (72 UN)
- von den Unternehmen mit einer erwarteten Verschlechterung in der Auftragslage wird in der Mehrheit eine anhaltende Verschlechterung für den Zeitraum von 16 Wochen angenommen (53 Nennungen); 48 Unternehmen erwarten ebenfalls eine langfristige Verschlechterung

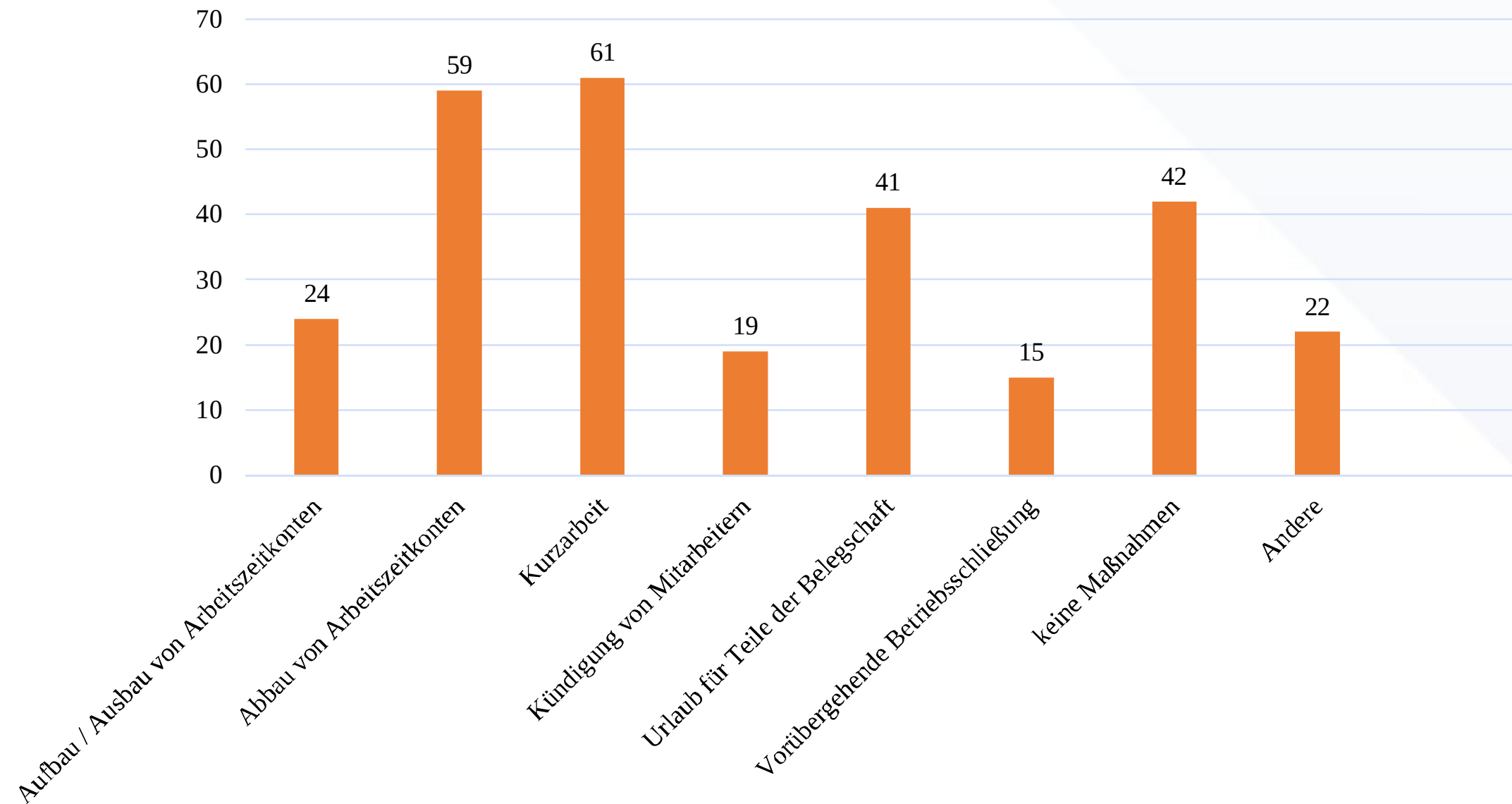
Auswirkung des Coronavirus auf den Geschäftsbetrieb

Frage: Welche Auswirkungen hat das Coronavirus auf Ihren Geschäftsbetrieb? (n=176)
(Mehrfachnennungen möglich)



Auswirkung des Coronavirus auf den Geschäftsbetrieb

Frage: Welche Maßnahmen im Hinblick auf Ihre Beschäftigten setzen Sie für Ihren Betrieb um: (n=160) (Mehrfachnennungen möglich)

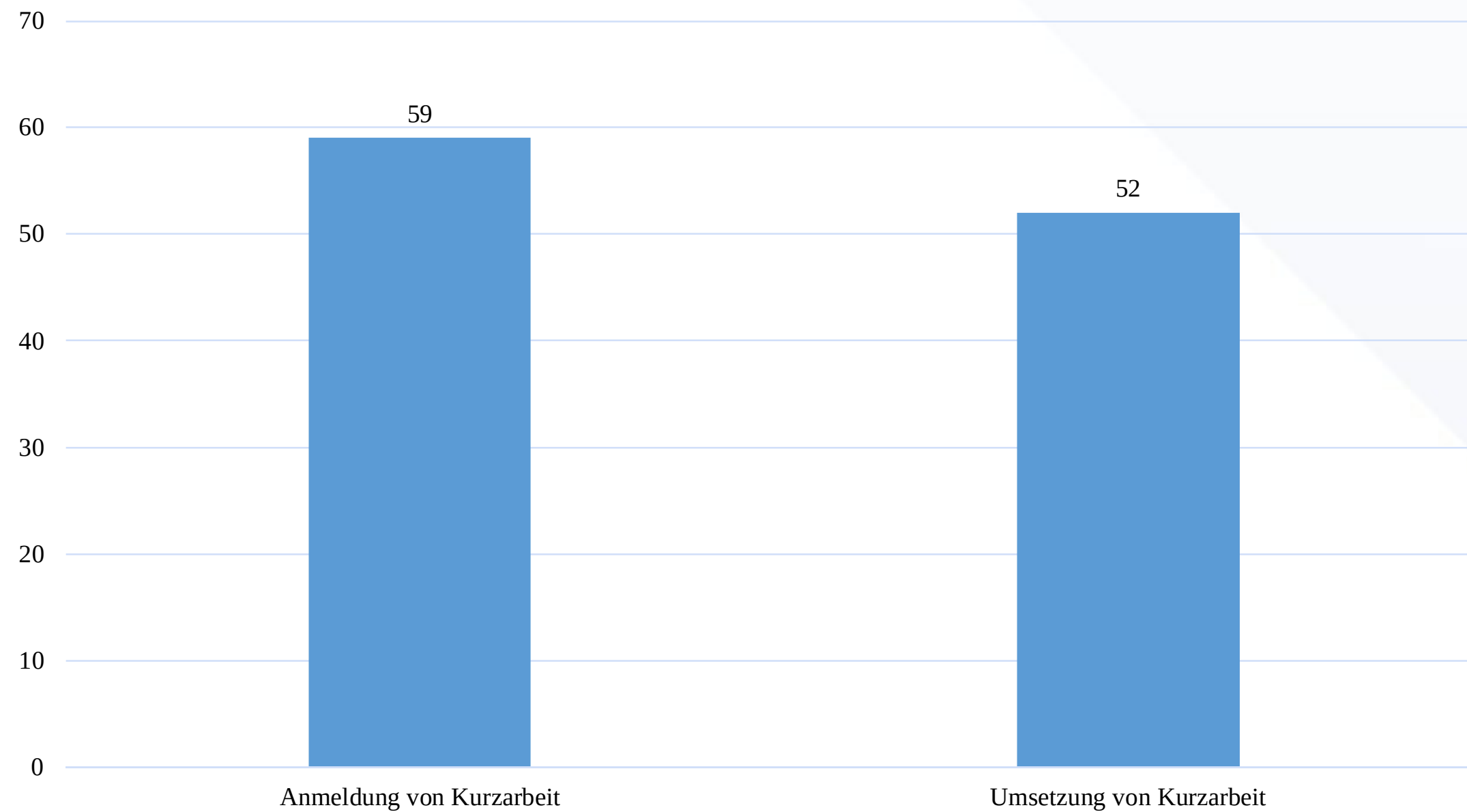


Auswirkung des Coronavirus auf den Geschäftsbetrieb

- Auftrags- und Umsatzrückgang sind die am Häufigsten genannten Auswirkungen auf den Geschäftsbetrieb; 39 Unternehmen gaben an, dass ihnen Material / Vorprodukte / Betriebsmittel fehlen; 32 Unternehmen wurden aufgrund von behördlichen Vorgaben geschlossen
- 61 der Teilnehmer und somit am Meisten gaben an, Kurzarbeit für den Betrieb anzumelden; 59 Unternehmen setzen auf den Abbau der Arbeitszeitkonten sowie 41 Unternehmen Urlaub für Teile der Belegschaft;
- 42 Unternehmen führen keine Maßnahmen durch

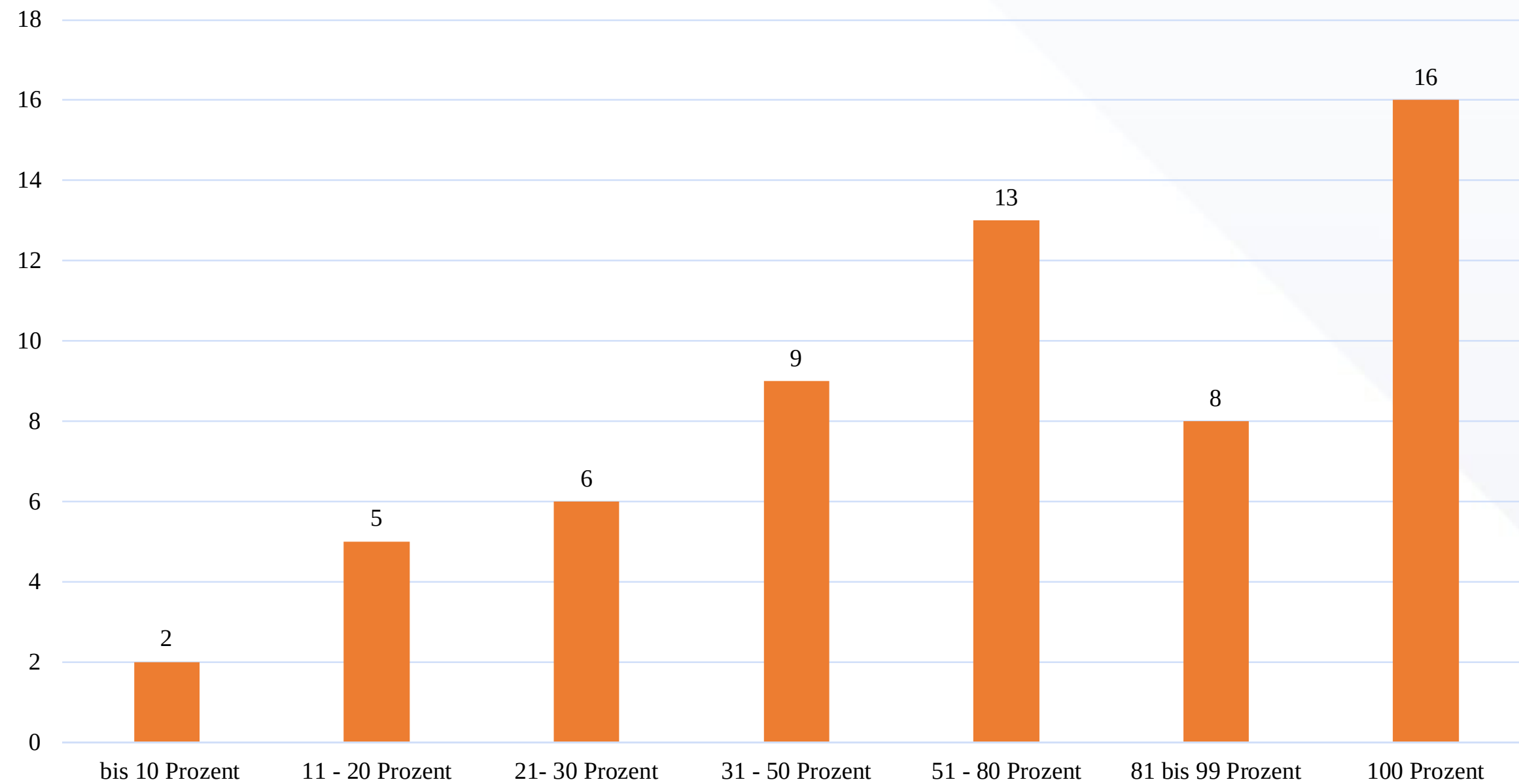
Kurzarbeit in den Betrieben

Frage: Wurde von Ihnen bereits Kurzarbeit angemeldet und befindet sich diese bereits in der Umsetzung? (n=60)



Kurzarbeit in den Betrieben

Frage: Wie hoch schätzen Sie den Anteil Ihrer Belegschaft, der von Kurzarbeit betroffen ist (bzw. sein wird)? (n=59)

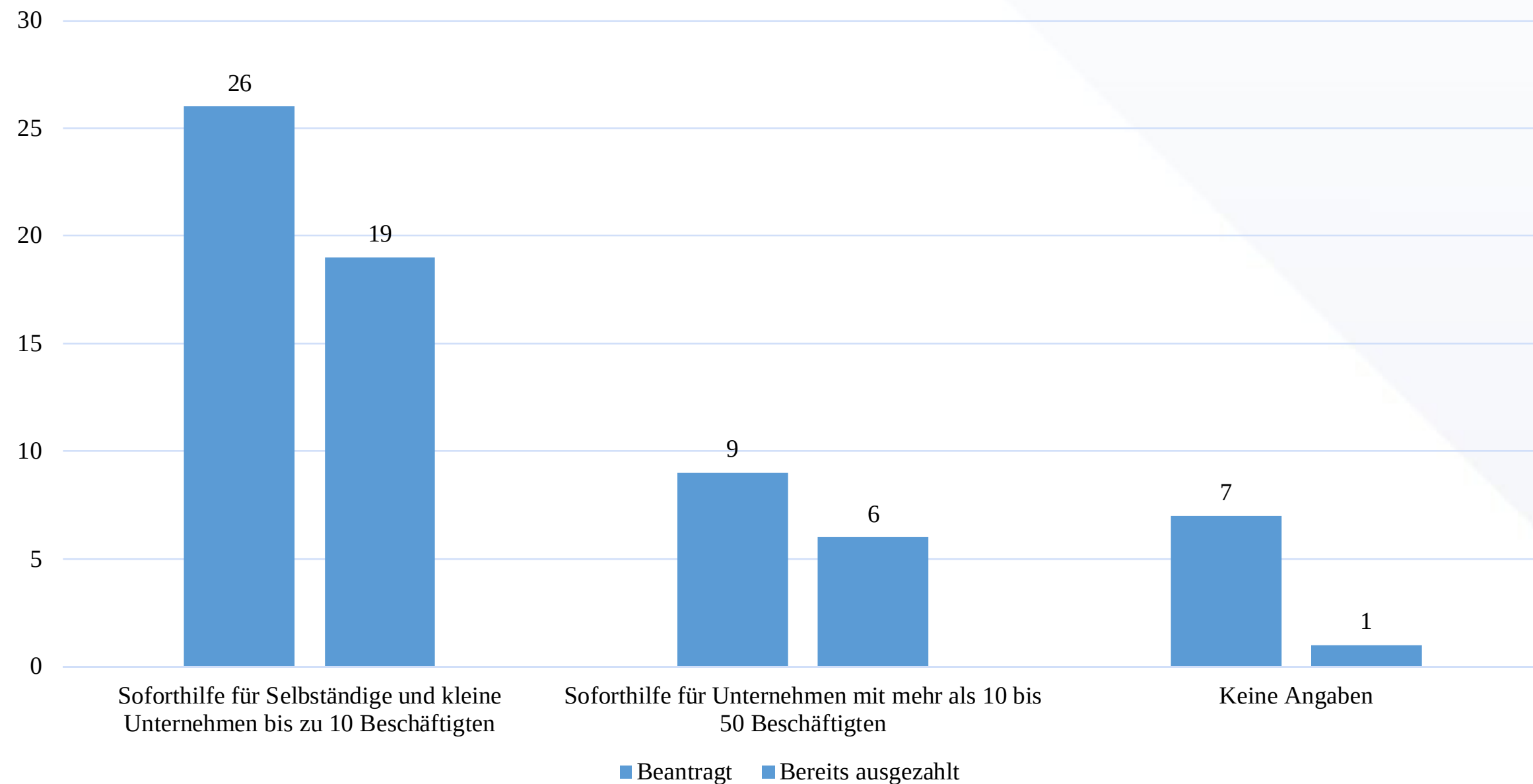


Kurzarbeit in den Betrieben

- 59 Betriebe haben zur Bewältigung der Auswirkungen durch die Corona-Krise Kurzarbeit angemeldet; 52 Unternehmen haben Teile ihrer Belegschaft bereits in Kurzarbeit geschickt
- in Unternehmen mit Kurzarbeit sind gleich große Teile der Beschäftigten betroffen: von 59 Teilnehmern haben 37 mehr als 50 Prozent der Belegschaft in Kurzarbeit geschickt, bei 16 Unternehmen ist die komplette Belegschaft betroffen

Beantragung von Zuschüssen

Frage: Welche Art von Zuschüssen haben Sie beantragt und wurden diese bereits ausgezahlt?
(n=42)



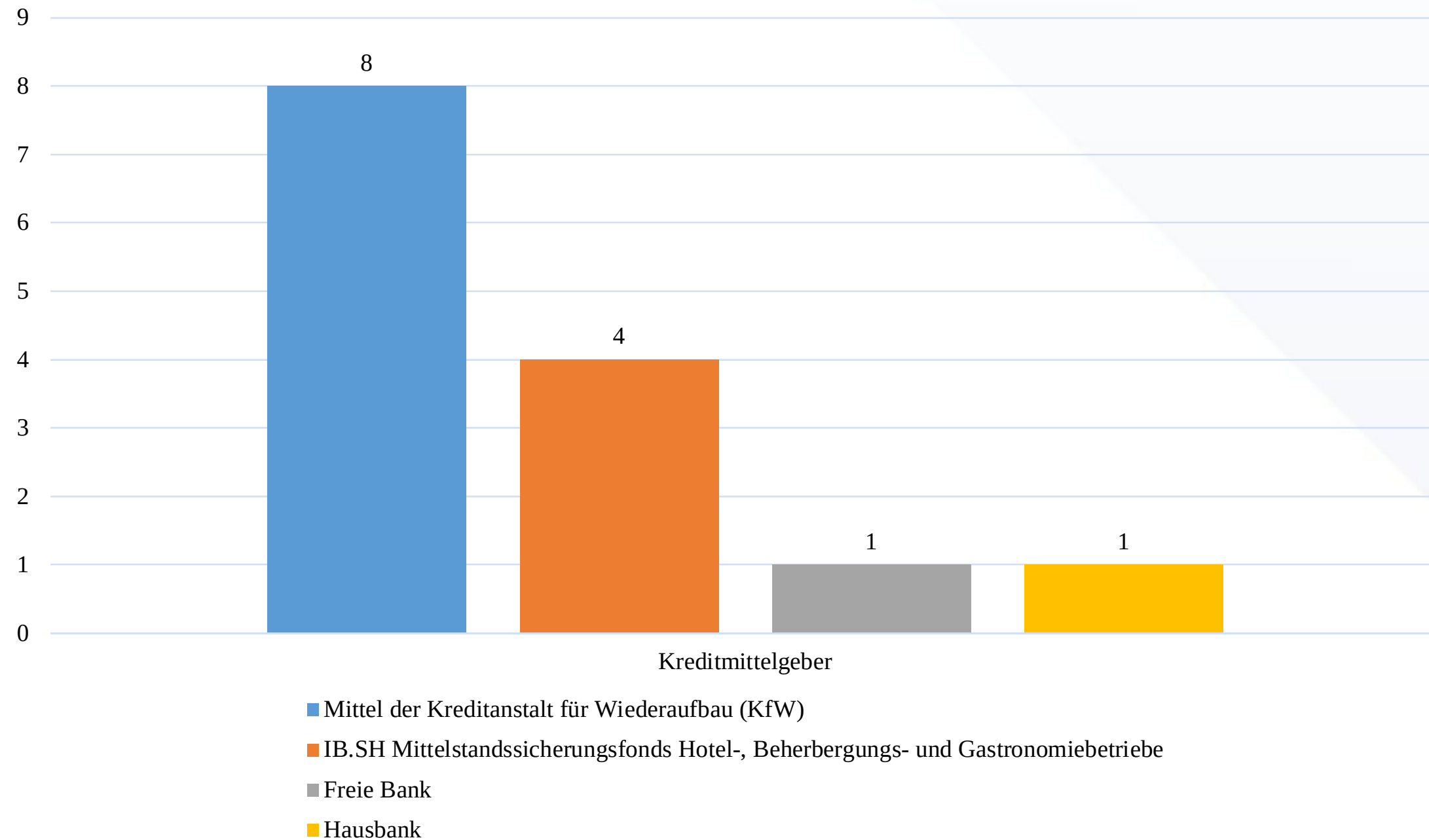
Beantragung von Zuschüssen

- 42 Teilnehmer haben die Auszahlung von Zuschüssen beantragt. Das sind 22,8 Prozent der teilnehmenden Unternehmen.
- 26 Unternehmen mit einer Mitarbeiterzahl von 1-9 Beschäftigte haben Zuschüsse beantragt. Das entspricht 35,6 Prozent der Umfrageteilnehmer dieser Unternehmensgröße an der Umfrage. 19 von Ihnen haben diese Förderung bereits ausgezahlt bekommen (Beantragung ab 26. März)
- 9 Unternehmen mit einer Mitarbeiterzahl von 10-50 Beschäftigte haben Zuschüsse beantragt. Das entspricht 14,8 Prozent der Umfrageteilnehmer dieser Unternehmensgröße an der Umfrage. 6 von Ihnen wurde der Zuschuss bereits ausgezahlt.

Anmerkung: Erweiterung der Förderrichtlinie auf diesen Unternehmenskreis fand erst am 2. April statt.

Beantragung von Krediten

Frage: Von welchem Kreditmittelgeber haben Sie Kreditförmittel beantragt? (n=11)



Beantragung von Krediten

- 11 Unternehmen haben Kredite in Anspruch genommen
- Mittel der Kreditanstalt für Wiederaufbau wurden mit 8 Antworten als häufigster Bereitsteller von Krediten angegeben
- zwei Unternehmen haben sowohl Kreditmittel der KfW als auch des IB.SH Mittelstandssicherungsfonds in Anspruch genommen